



Laboratorium Badań Środowiskowych  
ul. Józefa Piusa Dziekońskiego 3  
00-728 Warszawa  
e-mail: [Laboratorium@networks.pl](mailto:Laboratorium@networks.pl)



AB 419

S P R A W O Z D A N I E 10862/2023/OS  
Z POMIARÓW PÓL ELEKTROMAGNETYCZNYCH  
WYKONANYCH DLA POTRZEB OCHRONY ŚRODOWISKA

Badany obiekt: Instalacja radiokomunikacyjna Orange Polska S.A.  
Numer i nazwa: 16521 (27019N!) GRZYMAŁÓW (KKI\_SLABOSZOW\_GRZYMALOW)  
Adres: GRZYMAŁÓW DZ.59/1, Powiat miechowski, WOJ. MAŁOPOLSKIE

Data wykonania pomiarów: 2023-11-02

Sprawozdanie z badań bez pisemnej zgody laboratorium nie może być powielane inaczej niż w całości.  
Wynik przedstawione w niniejszym sprawozdaniu odnoszą się wyłącznie do badanego obiektu i do warunków i konfiguracji urządzeń w dniu wykonywania pomiarów.

**1. Właściciel badanego obiektu:**

Orange Polska S.A., Al. Jerozolimskie 160, 02-326 Warszawa

**2. Zleceniodawca:**

Orange Polska S.A., Al. Jerozolimskie 160, 02-326 Warszawa

**3. Przedstawiciel zleceniodawcy:**

NetWorkS! Sp.z o.o.

**4. Zakres zlecenia:**

Wykonanie badania i opracowanie sprawozdania z pomiarów natężenia pola elektrycznego i pola magnetycznego dla instalacji radiokomunikacyjnej Orange Polska S.A. zlokalizowanej w miejscowości GRZYMAŁÓW DZ.59/1.

**5. Cel zlecenia:**

Wykonanie pomiarów pól elektromagnetycznych w otoczeniu instalacji radiokomunikacyjnej 16521 (27019N!) GRZYMAŁÓW (KKI\_SLABOSZOW\_GRZYMALOW) w odniesieniu do wymagań określonych w *Rozporządzeniu Ministra Klimatu z dnia 17 lutego 2020 r. w sprawie sposobów sprawdzania dotrzymania dopuszczalnych poziomów pól elektromagnetycznych w środowisku (Dz.U. 2022 poz. 2630)*.

**6. Pomiary zostały wykonane przez:**

Podstawek Łukasz  
Blanik Mateusz

**7. Informacje o źródłach pól elektromagnetycznych**

**7.1. Sposób identyfikacji badanych źródeł pól elektromagnetycznych**

Identyfikacji źródeł i parametrów technicznych dokonano na podstawie analizy dokumentacji dotyczącej zlecenia oraz obserwacji miejsca wykonywania badań.

**7.2. Opis miejsca zainstalowania anten i urządzeń technicznych. Opis obiektu badań i jego otoczenia**

Instalacja radiokomunikacyjna zlokalizowana jest na terenie ogrodzonym. Anteny zawieszono na wieży kratowej. Urządzenia sterujące oraz zasilające zainstalowano w szafie outdoor u podstawy wieży. Wokół instalacji znajdują się pola, zabudowa jednorodzinna. Instalacja radiokomunikacyjna jest obiektem bezobsługowym. Okresowe stanowiska pracy związane są z prowadzonymi w zależności od potrzeb konserwacjami, przeglądami, strojeniem i naprawami.

### 7.3. Parametry techniczne źródła pola elektromagnetycznego

Dane przedstawiające maksymalne parametry pracy instalacji przekazane przez zleceniodawcę:

Parametry systemu nadawczo-odbiorczego:

Charakterystyka promieniowania		kierunkowa					
Rzeczywisty czas pracy [h/dobę]		24					
Warunki pracy		znamionowe					
Rodzaj wytwarzanego pola		stacjonarne					
Lp.	Częstotliwość lub zakresy częstotliwości pracy [MHz]	Typ/producent anteny	liczba anten	Azymut [°]	kąt pochylenia* [°]	Wysokość środka elektrycznego anteny [m n.p.t.]	Równoważna moc promieniowana izotropowo (EIRP) [W]
1	800/900	ADU4517R0v06 Huawei	1	0	2/2	50.2	9427
2	800/900	ADU4517R0v06 Huawei	1	100	1/1	50.2	9427
3	800/900	ADU4517R0v06 Huawei	1	250	1/1	50.2	9427

\* wskazane wartości kąta pochylenia anten, zgodnie z informacją uzyskaną od zleceniodawcy, są wartościami stałymi

Parametry radiolinii:

Charakterystyka promieniowania				kierunkowa			
Rzeczywisty czas pracy [h/dobę]				24			
Warunki pracy				znamionowe			
Rodzaj wytwarzanego pola				stacjonarne			
Lp.	Linia radiowa			Antena			
	Typ/ Producent	Częstotliwość pracy [GHz]	Równoważna moc promieniowana izotropowo (EIRP) [W]	Typ/ producent	Średnica anteny [m]	Azymut [°]	Wysokość zainstalowania n.p.t [m]
1.	RTN XMC-5D 23G 28MHz XPIC Huawei	23	6472	A23D06 Huawei	0.6	61	46

### 7.4 Inne źródła pól elektromagnetycznych

Na podstawie informacji otrzymanych od użytkownika oraz obserwacji otoczenia miejsca wykonywania pomiarów stwierdzono występowanie innych źródeł pola-EM, pracujących w systemie: telefonii komórkowej (800MHz-2600MHz), linii radiowych (5GHz – 90GHz), które istotnie wpływają na wyniki pomiarów.

## 8. Opis pomiarów

### 8.1. Metoda badań

Zgodna z rozporządzeniem Ministra Klimatu z dnia 17 lutego 2020 r. w sprawie sposobów sprawdzania dotrzymania dopuszczalnych poziomów pól elektromagnetycznych w środowisku (Dz.U. 2022 poz. 2630), określona w pkt 25 ppkt 1 załącznika do niniejszego rozporządzenia.

## 8.2. Termin pomiarów i warunki środowiskowe

Podczas wykonywania pomiarów pól elektromagnetycznych nie występowały opady atmosferyczne. Wyniki pomiaru parametrów pogodowych przedstawia poniższa tabela:

Data [rrrr-mm-dd]	Godzina [hh:mm-hh:mm]	Warunki środowiskowe			
		Temperatura [°C]		Wilgotność względna [%]	
2023-11-02	07:30-08:40	Przed pomiarem	Po pomiarach	Przed pomiarem	Po pomiarach
		5.9	6.1	72.4	71.2

Przedstawione wyżej warunki środowiskowe, występujące podczas wykonywania pomiarów pól elektromagnetycznych, są zgodne ze specyfikacją techniczną użytego zestawu pomiarowego.

## 8.3. Warunki pracy urządzeń nadawczych

Podczas pomiarów w przypadku uzyskania wyniku pomiaru szerokopasmowego wykonanego zastosowaną metodą, dla zakresów częstotliwości od 10 MHz do 300 GHz, powiększonego o rozszerzoną niepewność pomiaru  $U$  dla współczynnika rozszerzenia  $k = 2$  przekraczającego 70% najniższej dopuszczalnej wartości składowej elektrycznej lub magnetycznej pola dla objętych pomiarami zakresów częstotliwości, uwzględnia się poprawki pomiarowe przekazane przez zleceniodawcę, umożliwiające uwzględnienie maksymalnych parametrów pracy instalacji zgodnie z pkt 7 załącznika do Rozporządzeniem Ministra Klimatu z dnia 17 lutego 2020 r. w sprawie sposobów sprawdzania dotrzymania dopuszczalnych poziomów pól elektromagnetycznych w środowisku (Dz. U. 2022, poz. 2630) zaznaczając, że wymagane jest wykonanie pomiaru z wykorzystaniem miernika selektywnego. W przypadku uzyskania wyniku pomiaru szerokopasmowego wykonanego zastosowaną metodą, dla zakresów częstotliwości od 10 MHz do 300 GHz, powiększonego o rozszerzoną niepewność pomiaru  $U$  dla współczynnika rozszerzenia  $k = 2$  nieprzekraczającego 70% najniższej dopuszczalnej wartości składowej elektrycznej lub magnetycznej pola dla objętych pomiarami zakresów częstotliwości, nie uwzględnia się poprawek pomiarowych.

## 8.4. Wyposażenie pomiarowe

Zestaw pomiarowy służący do pomiaru natężenia składowej elektrycznej pola elektromagnetycznego złożony z szerokopasmowego miernika i sondy pomiarowej:

Oznaczenie miernika	Producent	Model	Numer fabryczny	Oznaczenie sondy	Producent	Model	Numer fabryczny
MW-03	Wavecontrol	Miernik pól elektromagnetycznych SMP2	22SN1954	SW-05	Wavecontrol	Sonda WPF60	22WP230194

Mierniki natężenia pola elektromagnetycznego podlegają okresowemu sprawdzeniu zgodnie z procedurą wewnętrzną P-03 i PB-01. Świadectwo wzorcowania zestawu pomiarowego z dnia 25 lipca 2023 o numerze LWiMP/W/287/23 wydane przez Politechnika Wrocławską.

Data ważności świadectwa wzorcowania: 25 lipca 2025 (zgodnie z procedurą wewnętrzną P-03).

Termohigrometr:

Oznaczenie:	TH-23	Producent:	AZ INSTRUMENT CORP	Model:	Termohigrometr AZ8706
-------------	-------	------------	--------------------	--------	-----------------------

Data ważności świadectwa wzorcowania: 12 lipca 2025 (zgodnie z procedurą wewnętrzną P-03).

Dalmierz:

Oznaczenie	Producent	Typ	Numer seryjny	Nr świadectwa wzorcowania	Data świadectwa wzorcowania
D-06	Leica	Dalmierz Leica Disto X310	842350228	1146.2-M11-4180-396/15	8 kwietnia 2015

Data ważności świadectwa wzorcowania: 8 kwietnia 2025 (zgodnie z procedurą wewnętrzną P-03).

Odbiornik GNSS:

Odbiornik GNSS wbudowany w miernik natężenia pola elektromagnetycznego użyty podczas pomiarów	Producent	Model
	UBlox	MAX-M8Q

Odbiorniki podlegają okresowemu sprawdzeniu zgodnie z procedurą wewnętrzną P-03.

Sprawozdanie z badań bez pisemnej zgody laboratorium nie może być powielane inaczej niż w całości. Wynik przedstawione w niniejszym sprawozdaniu odnoszą się wyłącznie do badanego obiektu i do warunków i konfiguracji urządzeń w dniu wykonywania pomiarów.

## 9. Wyniki pomiarów

### Pole elektryczne

Nr pionu	Opis umiejscowienia pionu (punktu) pomiarowego	Wysokość pomiaru [m]	Zmierzona wartość natężenia pola elektrycznego E [V/m] <sup>1,5</sup>	Wartość natężenia pola elektrycznego powiększona o niepewność pomiaru <sup>4</sup> E [V/m]	Wskaźnikowa wartość poziomu emisji pól elektromagnetycznych WM <sub>E</sub> <sup>3</sup>	Współrzędne geograficzne pionu (punktu) pomiarowego <sup>2</sup>
1	GKP w odległości 5m od anteny sektorowej az. 100°	0.3-2.0	<1.0*	1.5	0.05	50°21'49.7" 20°11'28.7"
2	GKP w odległości 33m od anteny sektorowej az. 100°	0.3-2.0	<1.0*	1.5	0.05	50°21'49.7" 20°11'30.1"
3	GKP w odległości 68m od anteny sektorowej az. 100°	0.3-2.0	<1.0*	1.5	0.05	50°21'49.3" 20°11'31.9"
4	GKP w odległości 5m od anteny sektorowej az. 0°	0.3-2.0	<1.0*	1.5	0.05	50°21'50.0" 20°11'28.3"
5	GKP w odległości 35m od anteny sektorowej az. 0°	0.3-2.0	<1.0*	1.5	0.05	50°21'51.1" 20°11'28.3"
6	GKP w odległości 74m od anteny sektorowej az. 0°	0.3-2.0	<1.0*	1.5	0.05	50°21'52.2" 20°11'28.7"
7	GKP w odległości 5m od anteny sektorowej az. 250°	0.3-2.0	<1.0*	1.5	0.05	50°21'49.7" 20°11'28.3"
8	GKP w odległości 35m od anteny sektorowej az. 250°	0.3-2.0	<1.0*	1.5	0.05	50°21'49.7" 20°11'26.9"
9	GKP w odległości 73m od anteny sektorowej az. 250°	0.3-2.0	<1.0*	1.5	0.05	50°21'49.0" 20°11'25.1"
10	GKP w odległości 8m od anteny radioliniowej az. 61°	0.3-2.0	<1.0*	1.5	0.05	50°21'50.0" 20°11'28.7"
11	GKP w odległości 61m od anteny radioliniowej az. 61°	0.3-2.0	<1.0*	1.5	0.05	50°21'50.8" 20°11'31.2"
12	PKP na az. 37° w odległości 61m od anteny sektorowej az. 0°	0.3-2.0	<1.0*	1.5	0.05	50°21'51.5" 20°11'30.5"
13	PKP na az. 144° w odległości 67m od anteny sektorowej az. 100°	0.3-2.0	<1.0*	1.5	0.05	50°21'48.2" 20°11'30.5"
14	PKP na az. 207° w odległości 53m od anteny sektorowej az. 100°	0.3-2.0	<1.0*	1.5	0.05	50°21'48.2" 20°11'27.2"
15	PKP na az. 329° w odległości 53m od anteny sektorowej az. 0°	0.3-2.0	<1.0*	1.5	0.05	50°21'51.5" 20°11'27.2"
16	PKP na az. 288° w odległości 51m od anteny sektorowej az. 0°	0.3-2.0	<1.0*	1.5	0.05	50°21'50.4" 20°11'26.2"
-	GKP w odległości 490m od anteny sektorowej az. 100°	0.3-2.0	<1.0*	1.5	0.05	50°21'47.2" 20°11'52.8"
-	GKP w odległości 823m od anteny sektorowej az. 250°	0.3-2.0	<1.0*	1.5	0.05	50°21'40.7" 20°10'49.1"
-	GKP w odległości 438m od anteny sektorowej az. 0°	0.3-2.0	<1.0*	1.5	0.05	50°22'4.1" 20°11'28.7"

### Pole magnetyczne (wyznaczone na podstawie pomiaru wartości natężenia pola elektrycznego)

Nr pionu	Opis umiejscowienia pionu (punktu) pomiarowego	Wysokość pomiaru [m]	Wartość natężenia pola magnetycznego H [A/m] <sup>1</sup>	Wartość natężenia pola magnetycznego powiększona o niepewność pomiaru <sup>4</sup> H [A/m]	Wskaźnikowa wartość poziomu emisji pól elektromagnetycznych WM <sub>H</sub> <sup>3</sup>	Współrzędne geograficzne pionu (punktu) pomiarowego <sup>2</sup>
1	GKP w odległości 5m od anteny sektorowej az. 100°	0.3-2.0	<0.003*	0.004	0.06	50°21'49.7" 20°11'28.7"
2	GKP w odległości 33m od anteny sektorowej az. 100°	0.3-2.0	<0.003*	0.004	0.06	50°21'49.7" 20°11'30.1"
3	GKP w odległości 68m od anteny sektorowej az. 100°	0.3-2.0	<0.003*	0.004	0.06	50°21'49.3" 20°11'31.9"
4	GKP w odległości 5m od anteny sektorowej az. 0°	0.3-2.0	<0.003*	0.004	0.06	50°21'50.0" 20°11'28.3"
5	GKP w odległości 35m od anteny sektorowej az. 0°	0.3-2.0	<0.003*	0.004	0.06	50°21'51.1" 20°11'28.3"
6	GKP w odległości 74m od anteny sektorowej az. 0°	0.3-2.0	<0.003*	0.004	0.06	50°21'52.2" 20°11'28.7"
7	GKP w odległości 5m od anteny sektorowej az. 250°	0.3-2.0	<0.003*	0.004	0.06	50°21'49.7" 20°11'28.3"

Sprawozdanie z badań bez pisemnej zgody laboratorium nie może być powielane inaczej niż w całości.  
Wynik przedstawione w niniejszym sprawozdaniu odnoszą się wyłącznie do badanego obiektu i do warunków i konfiguracji urządzeń w dniu wykonywania pomiarów.

8	GKP w odległości 35m od anteny sektorowej az. 250°	0.3-2.0	<0.003*	0.004	0.06	50°21'49.7" 20°11'26.9"
9	GKP w odległości 73m od anteny sektorowej az. 250°	0.3-2.0	<0.003*	0.004	0.06	50°21'49.0" 20°11'25.1"
10	GKP w odległości 8m od anteny radioliniowej az. 61°	0.3-2.0	<0.003*	0.004	0.06	50°21'50.0" 20°11'28.7"
11	GKP w odległości 61m od anteny radioliniowej az. 61°	0.3-2.0	<0.003*	0.004	0.06	50°21'50.8" 20°11'31.2"
12	PKP na az. 37° w odległości 61m od anteny sektorowej az. 0°	0.3-2.0	<0.003*	0.004	0.06	50°21'51.5" 20°11'30.5"
13	PKP na az. 144° w odległości 67m od anteny sektorowej az. 100°	0.3-2.0	<0.003*	0.004	0.06	50°21'48.2" 20°11'30.5"
14	PKP na az. 207° w odległości 53m od anteny sektorowej az. 100°	0.3-2.0	<0.003*	0.004	0.06	50°21'48.2" 20°11'27.2"
15	PKP na az. 329° w odległości 53m od anteny sektorowej az. 0°	0.3-2.0	<0.003*	0.004	0.06	50°21'51.5" 20°11'27.2"
16	PKP na az. 288° w odległości 51m od anteny sektorowej az. 0°	0.3-2.0	<0.003*	0.004	0.06	50°21'50.4" 20°11'26.2"
-	GKP w odległości 490m od anteny sektorowej az. 100°	0.3-2.0	<0.003*	0.004	0.06	50°21'47.2" 20°11'52.8"
-	GKP w odległości 823m od anteny sektorowej az. 250°	0.3-2.0	<0.003*	0.004	0.06	50°21'40.7" 20°10'49.1"
-	GKP w odległości 438m od anteny sektorowej az. 0°	0.3-2.0	<0.003*	0.004	0.06	50°22'4.1" 20°11'28.7"

GKP – Główny Kierunek Pomiarowy

PKP – Pomocniczy Kierunek Pomiarowy

<sup>1</sup> wyniki oznaczone \* są wynikami poniżej czułości zestawu pomiarowego i są wynikami spoza zakresu akredytacji. Do obliczenia wyniku skorygowanego przyjęto wartość skorelowaną z rzeczywistym wynikiem pomiaru - dolną granicę akredytowanego zakresu pomiarowego metody

<sup>2</sup> współrzędne geograficzne pozyskane metodą pomiaru bezpośredniego

<sup>3</sup> do wyznaczenia wartości wskaźnikowej  $W_{ME}$  i  $W_{MH}$  przyjęto na podstawie uzgodnień z klientem oraz rozpoznania źródeł, jako wartości dopuszczalne pola elektrycznego i magnetycznego odpowiednio 28 V/m i 0,073 A/m.

<sup>4</sup> do wyznaczenia niepewności dla wyników poniżej czułości zestawu pomiarowego, przyjęto niepewność dla minimalnej wartości z zakresu pomiarowego.

<sup>5</sup> maksymalna wartość chwilowa

Niepewność oszacowano zgodnie z dokumentem P-03 „Procedura nadzoru nad wyposażeniem” w postaci niepewności rozszerzonej wynikającej z niepewności standardowej pomnożonej przez współczynnik rozszerzenia  $k=2$ .

Całkowita szacowana niepewność rozszerzona składowej E wynosi odpowiednio: 52.3% dla częstotliwości do 40 GHz

Umiejscowienie pionów (punktów) pomiarowych przedstawiono w załączniku nr 2 do niniejszego sprawozdania.

## 10. Omówienie wyników pomiarów

W związku z tym, że żadna z wartości zmierzonych, udokumentowanych w tabelach w pkt. 9, uzyskanych w skutek zastosowania pomiaru szerokopasmowego, powiększonego o rozszerzoną niepewność pomiaru  $U$  dla współczynnika rozszerzenia  $k = 2$  nie przekroczyła 70% najniższej dopuszczalnej wartości składowej elektrycznej lub magnetycznej pola dla objętych pomiarami zakresów częstotliwości, nie uwzględnia się poprawek pomiarowych.

W wyniku zastosowania sposobu sprawdzenia dotrzymania dopuszczalnych poziomów pól elektromagnetycznych w środowisku, zgodnie pkt 25 ppkt 1 Rozporządzenia Ministra Klimatu z dnia 17 lutego 2020 r. (Dz. U. 2022, poz. 2630), w związku z tym, że żadna z wartości wskaźnikowych, udokumentowanych w tabelach w pkt. 9 nie przekracza wartości 1, stwierdza się, że w miejscach, w których wykonano pomiary w otoczeniu instalacji radiokomunikacyjnej 16521 (27019N!) GRZYMAŁÓW (KKI\_SLABOSZOW\_GRZYMALOW), dopuszczalne poziomy pól elektromagnetycznych w środowisku należy uznać za dotrzymane.

Sprawozdanie z badań bez pisemnej zgody laboratorium nie może być powielane inaczej niż w całości.  
Wynik przedstawione w niniejszym sprawozdaniu odnoszą się wyłącznie do badanego obiektu i do warunków i konfiguracji urządzeń w dniu wykonywania pomiarów.

### **11. Podstawa prawna**

- 1) Ustawa z dnia 27 kwietnia 2001 r. Prawo ochrony środowiska (Dz.U. 2022 poz. 2556)
- 2) Rozporządzenie Ministra Zdrowia z dnia 17 grudnia 2019 r. w sprawie dopuszczalnych poziomów pól elektromagnetycznych w środowisku (Dz. U. 2019, poz. 2448)
- 3) Rozporządzenie Ministra Klimatu z dnia 17 lutego 2020 r. w sprawie sposobów sprawdzania dotrzymania dopuszczalnych poziomów pól elektromagnetycznych w środowisku (Dz. U. 2022, poz. 2630),
- 4) Akredytacja nr AB 419 wydana przez Polskie Centrum Akredytacji (wydanie 21, z dnia 11 kwietnia 2023 r.)

### **12. Spis załączników**

- Załącznik 1. Lokalizacja obiektu badań
- Załącznik 2. Usytuowanie pionów (punktów) pomiarowych
- Załącznik 3. Dokumentacja fotograficzna obiektu badań

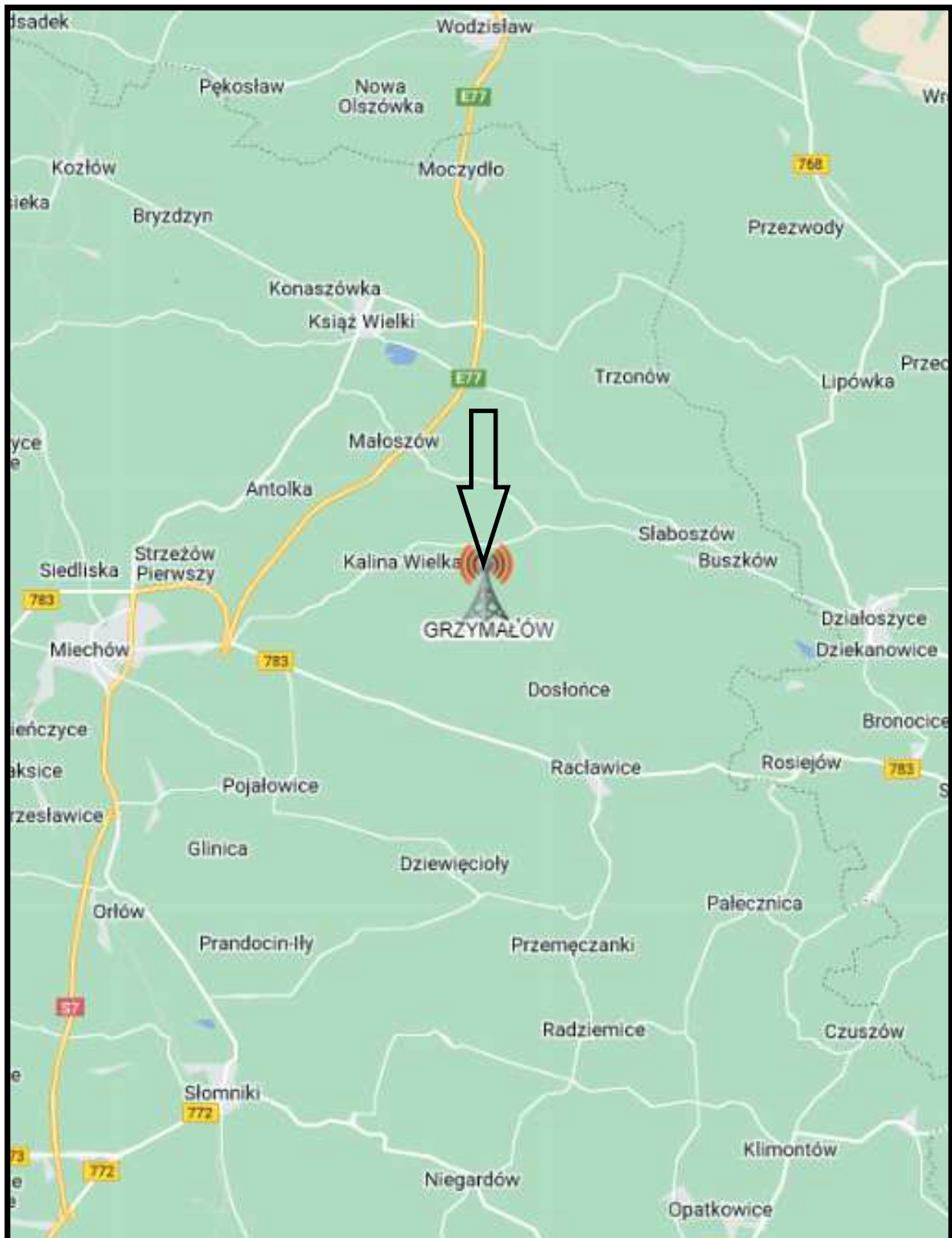
### **13. Data wydania i autoryzowania sprawozdania**

Obliczenia i sprawozdanie wykonał :

Sprawozdanie autoryzował:

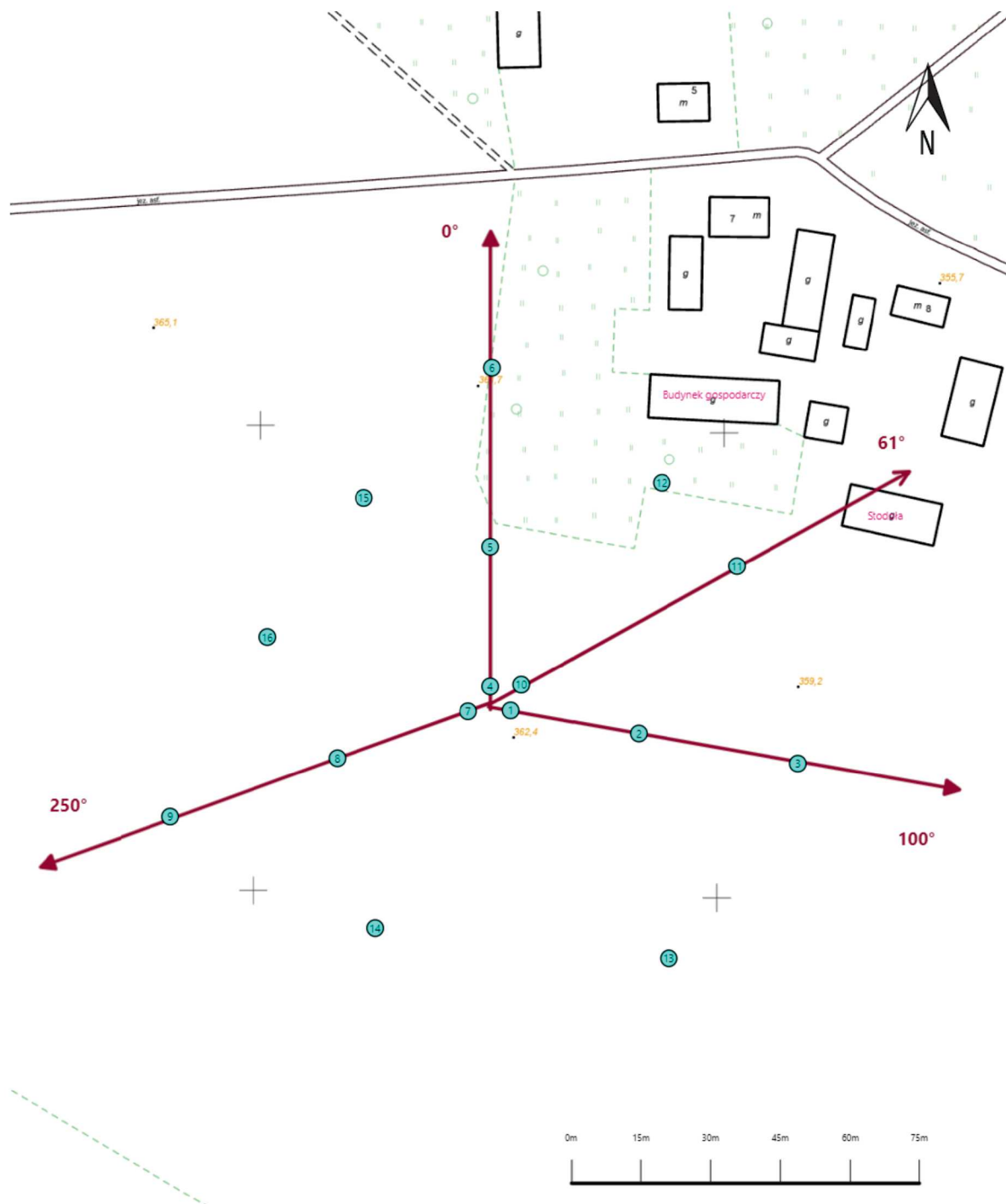
**Koniec sprawozdania**





Sprawozdanie z badań bez pisemnej zgody laboratorium nie może być powielane inaczej niż w całości.  
Wynik przedstawione w niniejszym sprawozdaniu odnoszą się wyłącznie do badanego obiektu i do warunków i konfiguracji urządzeń w dniu wykonywania pomiarów.

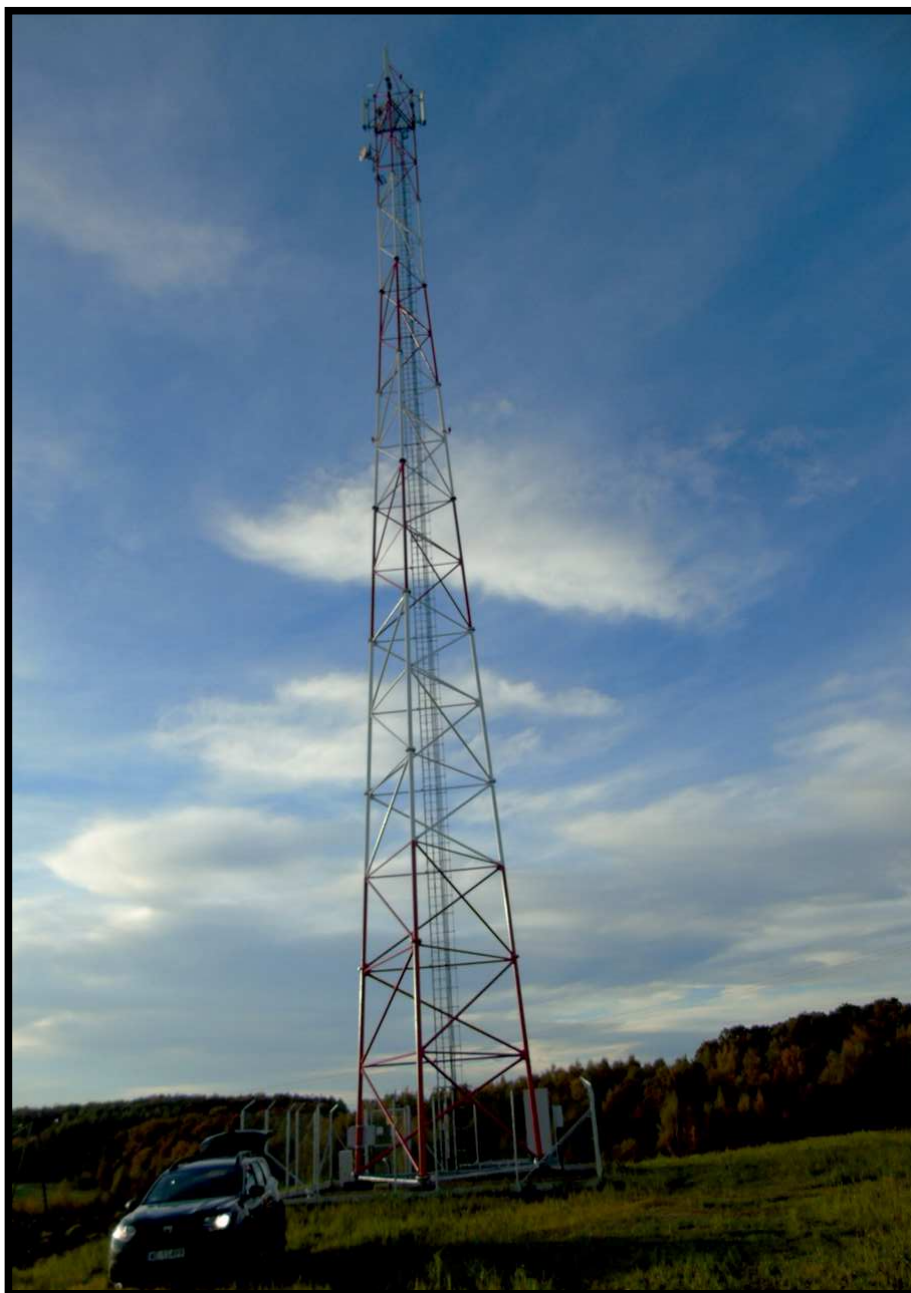


<b>Załącznik nr 1</b>	<b>INSTALACJA RADIOKOMUNIKACYJNA Orange Polska S.A. 16521 (27019N!) GRZYMAŁÓW (KKI_SLABOSZOW_GRZYMAŁÓW)</b> Lokalizacja instalacji radiokomunikacyjnej
-----------------------	---





Załącznik nr 2	<p style="text-align: center;"><b>Instalacja radiokomunikacyjna Orange Polska S.A.</b>  <b>KKI_SLABOSZOW_GRZYMALOW (27019N!)</b>                  Usytuowanie pionów pomiarowych w otoczeniu instalacji radiokomunikacyjnej</p>
	<p>Legenda:</p> <div style="display: flex; justify-content: space-around; align-items: flex-end;"> <div style="text-align: center;">                   Brak dostępu             </div> <div style="text-align: center;">                   Pion pomiarowy             </div> <div style="text-align: center;">                   Kierunek oddziaływania                  anten sektorowych             </div> <div style="text-align: center;">                   Kierunek oddziaływania                  anten radioliniowych             </div> </div>



**Załącznik nr 3**

**INSTALACJA RADIOKOMUNIKACYJNA Orange Polska S.A. 16521 (27019N!) GRZYMAŁÓW (KKI\_SLABOSZOW\_GRZYMAŁOW)**

Zdjęcia instalacji radiokomunikacyjnej