



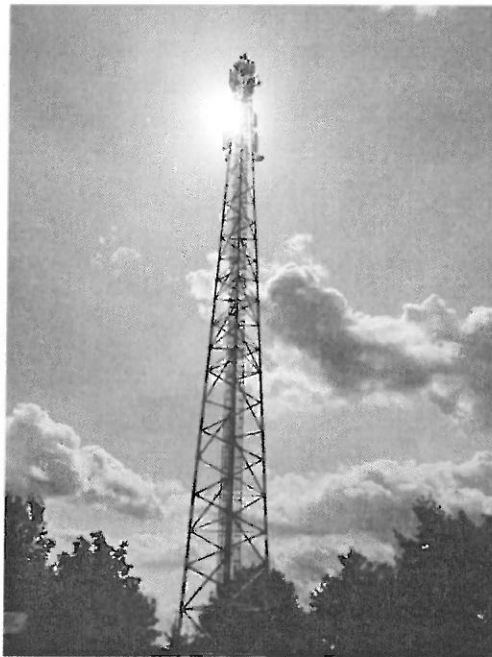
Laboratorium EMVO Sp. J. Urbański, Pawełak
ul. Jasna 1
00-013 Warszawa

tel. +48 22 780 29 64
e-mail: laboratorium@emvo.pl



AB 1630

Sprawozdanie z pomiarów pól elektromagnetycznych - środowisko nr 22/07/OŚ/2023 - ELT



Nr i nazwa stacji	BT41114_ZBLEWO	
Adres	Zblewo, ul. Pinczyńska 15, dz. nr 564, woj. pomorskie	
Opracowanie		Specjalista ds. pomiarów
Autoryzacja		Kierownik Laboratorium
Podpis	Signature Not Verified Dokument podpisany przez ? Data: 2023.07.24 08:35:19 CEST Powód: Zatwierdzam dokument	
Data	2023-07-21	

Spis treści

1. Informacje ogólne.....	3
2. Podstawa prawna.....	3
3. Opis pomiarów.....	3
4. Zróżnicowanie dopuszczalne poziomy pól elektromagnetycznych.....	5
5. Charakterystyka źródeł PEM.....	5
6. Wyniki pomiarów.....	5
7. Stwierdzenie zgodności	6
8. Oświadczenie.....	7
9. Spis załączników.....	8

1. Informacje ogólne.

Zleceniodawca	Axians Networks Poland Sp. z o.o. ul. Annopol 4a, 03-236 Warszawa Osoba udzielająca informacji –
Istotne informacje dostarczone przez klienta	komplet informacji niezbędnych do wykonania pomiarów i opracowania sprawozdania
Dane otrzymane od klienta mogące mieć wpływ na ważność wyników	Dane anten sektorowych, dane anten radioliniowych, parametry pracy instalacji, poprawka pomiarowa, ustawienie pochylenia anten
Prowadzący instalację	TOWERLINK POLAND SP. z o.o., ul. Kasprzaka 4, 01-211 Warszawa
Lokalizacja obiektu	Zblewo, ul. Pinczyńska 15, dz. nr 564, woj. pomorskie
Miejsce instalacji anten	Wieża kratowa
Miejsce instalacji urządzeń	kontener
Osoby wykonujące pomiar	
Data wykonania pomiaru	21.07.2023
Temperatura na początku pomiaru [°C]	28,0
Temperatura na koniec pomiaru [°C]	28,0
Warunki atmosferyczne	Brak opadów
Wilgotność na początku pomiaru [%]	45,0
Wilgotność na koniec pomiaru [%]	45,0
Godzina na początku pomiaru	13:40
Godzina na koniec pomiaru	15:40
Inne źródła pól elektromagnetycznych oznaczone na załączniku graficznym	Występują
Parametry pracy instalacji	Tryb eksploatacyjny

2. Podstawa prawna.

2.1 Normy i rozporządzenia:

- Obwieszczenie Ministra Klimatu i Środowiska z dnia 21 listopada 2022 r. w sprawie ogłoszenia jednolitego tekstu rozporządzenia Ministra Klimatu w sprawie sposobów sprawdzania dotrzymania dopuszczalnych poziomów pól elektromagnetycznych w środowisku (Dz.U. 2022 poz. 2630)
- Rozporządzenie Ministra Zdrowia z dnia 17 grudnia 2019 r. w sprawie dopuszczalnych poziomów pól elektromagnetycznych w środowisku (Dz.U. 2019 poz. 2448)
- Obwieszczenie Marszałka Sejmu Rzeczypospolitej Polskiej z dnia 1 grudnia 2022 r. w sprawie ogłoszenia jednolitego tekstu ustawy - Prawo ochrony środowiska (Dz.U. 2022 poz. 2556).

3. Opis pomiarów

Metodologia pomiarowa	Pomiary w oparciu o Rozporządzenie Ministra Klimatu z dnia 17 lutego 2020 r. w sprawie sposobów sprawdzania dotrzymania dopuszczalnych poziomów pól elektromagnetycznych w środowisku (Dz.U. 2022 poz. 2630).
Cel badań	Określenie wartości natężenia pola elektrycznego w miejscach dostępnych dla ludności.
Opis zestawu pomiarowego	Miernik Narda NBM 550, Sonda EF-6092, o zakresie pomiarowym 0,7 V/m – 300V/m pracująca w paśmie 0,1 – 90 GHz, świadectwo wydane przez Laboratorium Wzorców i Metrologii Pola Elektromagnetycznego, Instytut Telekomunikacji, Teleinformatyki i Akustyki Politechniki Wrocławskiej. Świadectwo ważne do 10.06.2024 r. Miernik Narda NBM 550, Sonda EF-6092 pracująca w zakresie temperatury -10°C - +50°C oraz wilgotności 5% - 95% Niepewność rozszerzona wynosi 58,8% przy poziomie ufności 95% z uwzględnieniem współczynnika rozszerzenia k=2.
Wypożyczenie pomocnicze	Termohigrometr Bestone, Nr. inwentarzowy 03/WL, nr identyfikacyjny 1222436, typ: GM1362-EN-00, świadectwo wzorcowania z dn. 22.12.2015 r. wydane przez Laboratorium Pomiarowe „MUTECH”. Przymiar wstępowy STABILA, Nr. inwentarzowy 06/WL, nr identyfikacyjny 06WL, świadectwo wzorcowania z dn. 22.09.2021 r. wydane przez Zespół Laboratoriów wzorcujących Okręgowego Urzędu Miar w Gdynsku. GPS Garmin 64s okresowo sprawdzany w punktach osnowy geodezyjnej klasy 3 na podstawie licencji punktu, zgodnie z procedurą sprawdzeń okresowych IS/PO-16-11/03.
Pomiary zostały wykonane	<ol style="list-style-type: none">1. na głównych i pomocniczych kierunkach pomiarowych, na kierunkach zbliżonych do azymutów anten oraz w dodatkowych pionach pomiarowych zgodnie z wymaganiami pkt 12, 13, 14 i 19 Rozporządzenia Ministra Klimatu z dnia 17 lutego 2020 r. (Dz.U. 2022 poz. 2630). Wybór i lokalizacja pionów pomiarowych, w tym znajdujących się wewnątrz lokali, zostały ustalone zgodnie z procedurą laboratorium nr PP-7.3/7.4/7.5-11, z uwzględnieniem: rodzaju badanej instalacji (w tym parametrów technicznych instalacji), lokalizacji badanej instalacji, ukształtowania terenu wokół badanej instalacji.2. na obszarze pomiarowym, dla którego, na podstawie uprzednio przeprowadzonych obliczeń stwierdzono w miejscach dostępnych dla ludności występowanie pól elektromagnetycznych o najwyższym poziomie, które pochodzą z badanej instalacji zgodnie z wymaganiami pkt 5 ppkt 2 oraz pkt 13 ppkt 1 Rozporządzenia Ministra Klimatu z dnia 17 lutego 2020 r. w sprawie sposobów sprawdzania dotrzymania dopuszczalnych poziomów pól elektromagnetycznych w środowisku (Dz.U. 2022 poz. 2630). Wyniki obliczeń nie uwzględniały parametrów pracy instalacji innych operatorów występujących na obiekcie bądź w obszarze pomiarowym.3. w miejscach dostępnych dla ludności.4. miejsca niedostępne podczas wykonywania pomiarów wskazane zostały w pkt 6 (tabeli wyniki pomiarów)5. w dodatkowych pionach pomiarowych w lokalach oraz na balkonach i tarasach, na których mogą przebywać ludzie, po poinformowaniu o planowanych pomiarach z minimum 3-dniowym wyprzedzeniem i po umożliwieniu dostępu do lokalu, balkonu lub tarasu przez jego dysponenta lub bez zachowania terminu wskazanego w pierwszej części

zdania za zgodą dysponenta przestrzeni pomiarowej.

Sposób powiadamiania dysponentów

Zgodnie z pkt 14 Rozporządzenia Ministra Klimatu z dnia 17 lutego 2020 r. w sprawie sposobów sprawdzania dotrzymania dopuszczalnych poziomów pól elektromagnetycznych w środowisku (Dz.U. 2022 poz. 2630). poinformowano dysponentów lokali o planowanych pomiarach.

Informacji dokonano między innymi poprzez:

1. bloki mieszkalne – zawiadomienie spółdzielni mieszkaniowej, zarządcy nieruchomości, zarządu wspólnoty, umieszczenie informacji o planowanych pomiarach na tablicach ogłoszeń w klatkach schodowych bloków lub na drzwiach wejściowych,
2. biurowce, budynki użyteczności publicznej itp. - przekazanie zawiadomienia do administracji lub recepcji obiektu,
3. domy jednorodzinne, szeregowce itp.- pozostawienie informacji w skrynkach pocztowych itp. lub przekazanie osobiste.

Warunki pracy urządzeń nadawczych

Tryb pracy eksploatacyjny.

4. Zróżnicowanie dopuszczalne poziomy pól elektromagnetycznych.

Zakresy znajdują się w Dzienniku Ustaw z dnia 17 grudnia 2019 r. przedstawione są w tabeli nr 2 (Dz. U. z 2019r. poz. 2448).

Parametr fizyczny Zakres Częstotliwości pola elektromagnetycznego	Składowa elektryczna E (V/m)	Składowa magnetyczna H (A/m)	Gęstość mocy S (W/m ²)
od 400 MHz do 2000 MHz	$1,375 \times f^{0,5}$	$0,0037 \times f^{0,5}$	f / 200
od 2 GHz do 300 GHz	61	0,16	10

5. Charakterystyka źródeł PEM.

Zgodnie z informacją otrzymaną od Klienta pomiary zostały wykonane przy ustawieniach pochylenia anten zgodnych z pkt. 13, ppkt 2 Rozporządzenia Ministra Klimatu z dnia 17 lutego 2020 roku.

Tabela 1. Anteny sektorowe - dane otrzymane od klienta

Typ anteny	Współrzędne geograficzne	Azymut mechaniczny [°]	Azymut elektryczny [°]	Wysokość zawieszenia anten (środek anteny) n.p.t. [m]	Pasma częstotliwości [MHz]	Zakres pochylenia elektrycznego [°]	Średnie pochylenie anten (ustawione do pomiarów PEM) [°]	Zakres pochylenia mechanicznego [°]	Moc EIRP [W]	Suma EIRP [W]
ATR4521R0V06	18°19'35.00"E 53°56'38.72"N	110	110	42,20	1800	1,0 - 7,0	4,0	0,0	5050	16934
					2600	1,0 - 7,0	4,0		6162	
					900	0,0 - 8,5	4,0		5722	
ATR4521R0V06	18°19'35.00"E 53°56'38.72"N	200	200	42,20	1800	1,0 - 7,0	4,0	0,0	5050	16934
					2600	1,0 - 7,0	4,0		6162	
					900	0,0 - 8,5	4,0		5722	
ATR4521R0V06	18°19'35.00"E 53°56'38.72"N	320	320	42,20	1800	1,0 - 7,0	4,0	0,0	5050	16934
					2600	1,0 - 7,0	4,0		6162	
					900	0,0 - 7,0	4,0		5722	
ADU4521R04V06	18°19'35.00"E 53°56'38.72"N	110	110	45,00	2600	1,0 - 7,0	4,0	0,0	16739	16739
ADU4521R04V06	18°19'35.00"E 53°56'38.72"N	200	200	45,00	2600	1,0 - 7,0	4,0	0,0	16739	16739
ADU4521R04V06	18°19'35.00"E 53°56'38.72"N	320	320	45,00	2600	1,0 - 7,0	4,0	0,0	16739	16739

„Bez pisemnej zgody Laboratorium niniejsze sprawozdanie nie może być powielane inaczej, jak tylko w całości. Ponadto wyniki dotyczą tylko badanych obiektów przywołanych w niniejszym sprawozdaniu z badań”

Tabela 2. Anteny radioliniowe- dane otrzymane od klienta

Typ anteny	Współrzędne geograficzne	Azymut [°]	Średnica [m]	Pasmo częstotliwości [GHz]	Zysk energetyczny [dBi]	Moc wyjściowa nadajnika [dBm]	EIRP [W]	Wysokość środka elektrycznego anten n.p.t. [m]
ANT2 A 0.6 80 HP	18°19'35.00"E 53°56'38.72"N	229	0,6	80	50,5	16,0	4466,84	41,2

6. Wyniki pomiarów.

Wyniki pomiarów pól elektromagnetycznych dla celów ochrony środowiska przedstawia poniższa tabela. Piony pomiarowe zostały przedstawione w zał. 2.

Nr PP	Pole-E [V/m]	Pole-E +U [V/m]	Pole-H [A/m]	Pole-H +U [A/m]	Wys. pomiaru [m]	Opis pionu	Uwagi	WM _E	WM _H
1	1,4	2,22	0,004	0,006	0,3-2,0	N:53°56'37.7" E:18°19'40.3"	otoczenie stacji bazowej - 100m wzdłuż gł. osi promieniowania - GKP	0,079	0,081
2	0,7*	1,27	0,002	0,003	0,3-2,0	N:53°56'36.7" E:18°19'44.7"	otoczenie stacji bazowej - 200m wzdłuż gł. osi promieniowania - GKP	0,045	0,046
3	0,7*	1,27	0,002	0,003	0,3-2,0	N:53°56'35.6" E:18°19'50.3"	otoczenie stacji bazowej - 300m wzdłuż gł. osi promieniowania - GKP	0,045	0,046
4	0,7*	1,27	0,002	0,003	0,3-2,0	N:53°56'34.4" E:18°19'55.9"	otoczenie stacji bazowej - 400m wzdłuż gł. osi promieniowania - GKP	0,045	0,046
5	0,7*	1,27	0,002	0,003	0,3-2,0	N:53°56'33.5" E:18°20'00.8"	otoczenie stacji bazowej - 500m wzdłuż gł. osi promieniowania - GKP	0,045	0,046
6	1,2	1,91	0,003	0,005	0,3-2,0	N:53°56'36.3" E:18°19'33.5"	otoczenie stacji bazowej - 80m wzdłuż gł. osi promieniowania - GKP	0,068	0,069
7	0,8	1,27	0,002	0,003	0,3-2,0	N:53°56'32.6" E:18°19'31.1"	otoczenie stacji bazowej - 200m wzdłuż gł. osi promieniowania - GKP	0,045	0,046
8	0,8	1,27	0,002	0,003	0,3-2,0	N:53°56'29.7" E:18°19'29.6"	otoczenie stacji bazowej - 300m wzdłuż gł. osi promieniowania - GKP	0,045	0,046
9	1,3	2,06	0,003	0,005	0,3-2,0	N:53°56'26.6" E:18°19'27.6"	otoczenie stacji bazowej - 400m wzdłuż gł. osi promieniowania - GKP	0,074	0,075
10	0,7*	1,27	0,002	0,003	0,3-2,0	N:53°56'23.6" E:18°19'25.7"	otoczenie stacji bazowej - 500m wzdłuż gł. osi promieniowania - GKP	0,045	0,046
11	1,1	1,75	0,003	0,005	0,3-2,0	N:53°56'41.2" E:18°19'31.5"	otoczenie stacji bazowej - 100m wzdłuż gł. osi promieniowania - GKP	0,062	0,063
12	0,7*	1,27	0,002	0,003	0,3-2,0	N:53°56'43.8" E:18°19'27.8"	otoczenie stacji bazowej - 200m wzdłuż gł. osi promieniowania - GKP	0,045	0,046
13	0,9	1,43	0,002	0,004	0,3-2,0	N:53°56'46.2" E:18°19'24.4"	otoczenie stacji bazowej - 300m wzdłuż gł. osi promieniowania - GKP	0,051	0,052
14	1,4	2,22	0,004	0,006	0,3-2,0	N:53°56'48.7" E:18°19'20.8"	otoczenie stacji bazowej - 400m wzdłuż gł. osi promieniowania - GKP	0,079	0,081
15	1,3	2,06	0,003	0,005	0,3-2,0	N:53°56'51.1" E:18°19'17.5"	otoczenie stacji bazowej - 500m wzdłuż gł. osi promieniowania - GKP	0,074	0,075
16	1,0	1,59	0,003	0,004	0,3-2,0	N:53°56'37.6" E:18°19'32.9"	otoczenie stacji bazowej - 50m wzdłuż gł. osi promieniowania - GKP	0,057	0,058
17	0,9	1,43	0,002	0,004	0,3-2,0	N:53°56'40.9" E:18°19'37.0"	otoczenie stacji bazowej -PKP	0,051	0,052
18	1,0	1,59	0,003	0,004	0,3-2,0	N:53°56'39.6" E:18°19'38.5"	otoczenie stacji bazowej -PKP	0,057	0,058
19	0,9	1,43	0,002	0,004	0,3-2,0	N:53°56'35.9" E:18°19'35.6"	otoczenie stacji bazowej - GKP	0,051	0,052
20	1,1	1,75	0,003	0,005	0,3-2,0	N:53°56'37.9" E:18°19'30.8"	otoczenie stacji bazowej -PKP	0,062	0,063
21	1,0	1,59	0,003	0,004	0,3-2,0	N:53°56'39.6" E:18°19'31.4"	otoczenie stacji bazowej -PKP	0,057	0,058
A	0,7*	1,27	0,002	0,003	0,3-2,0	N:53°56'33.1" E:18°20'00.9"	Pinczyńska 40, piętro 1, pomiar w otworze okiennym -DPP	0,045	0,046
	0,7*	1,27	0,002	0,003	0,3-2,0		Pinczyńska 40, parter, pomiar w otworze okiennym -DPP	0,045	0,046
B	1,4	2,22	0,004	0,006	0,3-2,0	N:53°56'38.4" E:18°19'38.9"	Pinczyńska 15, piętro 1, pomiar w otworze okiennym -DPP	0,079	0,081

„Bez pisemnej zgody Laboratorium niniejsze sprawozdanie nie może być powielane inaczej, jak tylko w całości. Ponadto wyniki dotyczą tylko badanych obiektów przywołanych w niniejszym sprawozdaniu z badań”
22/07/OŚ/2023 - ELT

	1,3	2,06	0,003	0,005	0,3-2,0		Pinczyńska 15, parter, pomiar w otworze okiennym -DPP	0,074	0,075
C	1,0	1,59	0,003	0,004	0,3-2,0	N:53°56'38.7" E:18°19'35.4"	Budynek bez adresu, parter, pomiar przy otworze okiennym -DPP	0,057	0,058
D	1,4	2,22	0,004	0,006	0,3-2,0	N:53°56'38.2" E:18°19'35.1"	Pałubińska 2b, piętro 1, pomiar w otworze okiennym -DPP	0,079	0,081
	1,2	1,91	0,003	0,005	0,3-2,0		Pałubińska 2b, parter, pomiar w otworze okiennym -DPP	0,068	0,069
E	1,4	2,22	0,004	0,006	0,3-2,0	N:53°56'36.6" E:18°19'33.6"	Pałubińska 4, piętro 1, pomiar w otworze okiennym -DPP	0,079	0,081
	1,3	2,06	0,003	0,005	0,3-2,0		Pałubińska 4, parter, pomiar w otworze okiennym -DPP	0,074	0,075
F	1,4	2,22	0,004	0,006	0,3-2,0	N:53°56'26.2" E:18°19'27.3"	Kościerska 12, piętro 1, pomiar w otworze okiennym -DPP	0,079	0,081
	1,3	2,06	0,003	0,005	0,3-2,0		Kościerska 12, parter, pomiar w otworze okiennym -DPP	0,074	0,075
G	0,9	1,43	0,002	0,004	0,3-2,0	N:53°56'24.7" E:18°19'25.9"	Kościerska 34, piętro 1, pomiar w otworze okiennym -DPP	0,051	0,052
	0,7*	1,27	0,002	0,003	0,3-2,0		Kościerska 34, parter, pomiar w otworze okiennym -DPP	0,045	0,046

Wynik pomiaru pole - E [V/m] - maksymalna wartość chwilowa zmierzona w danym pionie pomiarowym (uśredniona na podstawie punktu 11 załącznika do Rozporządzenia Ministra Klimatu z dnia 17 lutego 2020 r. w sprawie sposobów sprawdzania dotrzymania dopuszczalnych poziomów pól elektromagnetycznych w środowisku (Dz.U. 2022 poz. 2630)). Zgodnie z pkt. 7 załącznika do Rozporządzenia Ministra Klimatu z dnia 17 lutego 2020 r. w sprawie sposobów sprawdzania dotrzymania dopuszczalnych poziomów pól elektromagnetycznych w środowisku (Dz.U. 2022 poz. 2630) nie stosuje się poprawek pomiarowych.

Przyjęto najniższą dopuszczalną wartość składowej elektrycznej pola dla objętego pomiarami zakresu częstotliwości $\min(ME_{gr}) = 28 \text{ V/m}$ oraz składowej magnetycznej $\min(MH_{gr}) = 0,073 \text{ A/m}$.

* - wartość zmierzona poniżej zakresu akredytacji. Do obliczeń przyjęto wartość zgodną z dolną granicą akredytowanego zakresu pomiarowego metody.

GKP - główne kierunki pomiarowe

PKP - pomocnicze kierunki pomiarowe

DPP - dodatkowe punkty pomiarowe

PP - pion pomiarowy

U - niepewność pomiarowa rozszerzona, przy poziomie ufności 95%, z uwzględnieniem współczynnika rozszerzenia $k=2$

WM_E - wartość wskaźnikowa poziomu emisji pól elektromagnetycznych dla miejsc dostępnych dla ludności dla składowej elektrycznej pola

WM_H - wartość wskaźnikowa poziomu emisji pól elektromagnetycznych dla miejsc dostępnych dla ludności dla składowej magnetycznej pola

7. Stwierdzenie zgodności

Na podstawie wytycznych podanych w Rozporządzeniu Ministra Zdrowia z dnia 17 grudnia 2019 r. w sprawie dopuszczalnych poziomów pól elektromagnetycznych w środowisku (Dz.U. 2019 poz. 2448) oraz sposobów sprawdzania dotrzymania tych poziomów zgodnie z Rozporządzeniem Ministra Klimatu z dnia 17 lutego 2020 r. w sprawie sposobów sprawdzania dotrzymania dopuszczalnych poziomów pól elektromagnetycznych w środowisku (Dz.U. 2022 poz. 2630), dotyczących źródła wymagań, które muszą być spełnione, w oparciu o zasadę podejmowania decyzji zgodną z pkt. 26 Rozporządzenia Ministra Klimatu z dnia 17 lutego 2020 r. (Dz.U. 2022 poz. 2630), na podstawie wyników pomiarów pól elektromagnetycznych wykonanych w dniu 21.07.2023 stwierdzono, że wszystkie wyniki przeprowadzonych pomiarów w danym obszarze pomiarowym oraz wyznaczone na tej podstawie wskaźniki WME oraz WMH są mniejsze od wartości dopuszczalnych – zgodnie z przepisami wydanymi na podstawie art. 122 ust. 1 ustawy z dnia 27 kwietnia 2001 r. – Prawo ochrony środowiska – załącznikiem do Rozporządzenia Ministra Klimatu i Środowiska z dnia 17 lutego 2020 r. w sprawie sposobów sprawdzania dotrzymania dopuszczalnych poziomów pól elektromagnetycznych w środowisku (Dz.U. 2022 poz. 2630, pkt 26).

8. Oświadczenie.

Wyniki badania odnoszą się wyłącznie do badanego obiektu.

Bez pisemnej zgody sprawozdanie nie może być powielane inaczej, jak tylko w całości.

Uwagi i zastrzeżenia przyjmowane są w formie pisemnej.

9. Spis załączników.

Załącznik 1. Lokalizacja obiektu.

Załącznik 2. Widok pionów pomiarowych

Załącznik 3. Załączniki graficzne

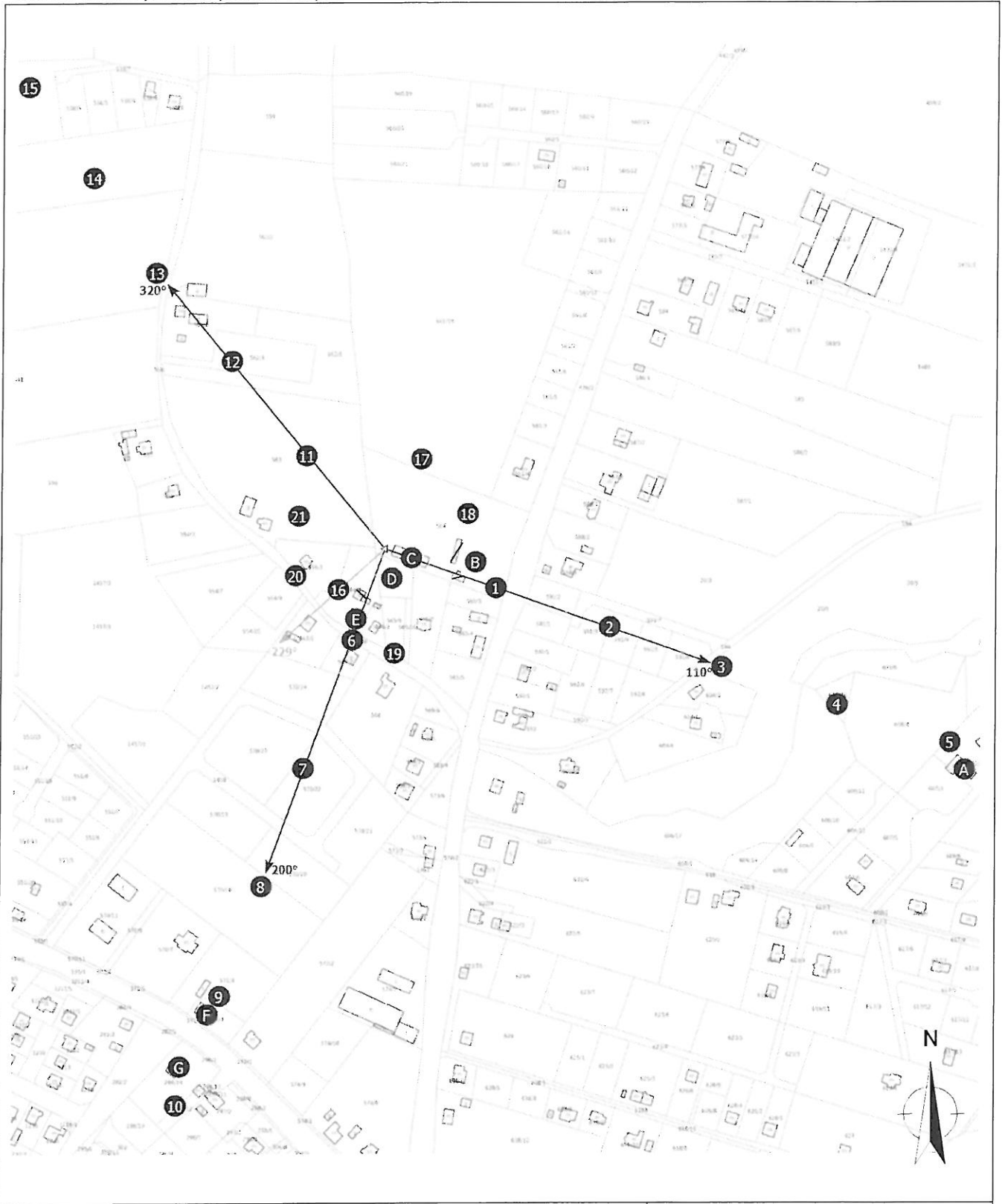
Koniec sprawozdania

Załącznik 1. Lokalizacja obiektu



Współrzędne geograficzne	
długość:	18°19'35.00"E
szerokość:	53°56'38.72"N

Załącznik 2. Widok pionów pomiarowych



<p>LEGENDA:</p> <p> inna instalacja radiokomunikacyjna</p>	<p> brak dostępu</p> <p> pion pomiaru</p> <p> antena sektorowa</p> <p> antena radiolowa</p>	<p>Skala: 1:5000</p> <p></p>
---	---	------------------------------

„Bez pisemnej zgody Laboratorium niniejsze sprawozdanie nie może być powielane inaczej, jak tylko w całości. Ponadto wyniki dotyczą tylko badanych obiektów przywołanych w niniejszym sprawozdaniu z badań”

Załącznik 3. Załączniki graficzne.

