



AB 413

RADIOLOG S.C.
71-026 Szczecin ul. Dworska 46
tel. 535-353-102
e-mail: radiolog_sc@poczta.onet.pl

SPRAWOZDANIE NR SP- 42/131G/23/OS

Z POMIARÓW PÓL ELEKTROMAGNETYCZNYCH WYKONANYCH DLA CELÓW OCHRONY ŚRODOWISKA

Nazwa: Stacja bazowa telefonii komórkowej P4

Numer: SZC1197

**Adres: 72-002 Dołuje, dz. nr 107/1, pow. policki,
woj. zachodniopomorskie**

**Zleceniodawca: P4 Sp. z o.o.
ul. Wynalazek 1
02-677 Warszawa**

SPRAWOZDANIE NR SP- 42/131G/23/OS
Z POMIARÓW PÓL ELEKTROMAGNETYCZNYCH
wykonanych dla celów ochrony środowiska

I. INFORMACJE O UŻYTKOWNIKU

1. Zleceniodawca:

- nazwa: P4 Sp. z o.o.
- adres: ul. Wynalazek 1, 02-677 Warszawa

2. Miejsce zainstalowania:

- obiekt: Stacja bazowa telefonii komórkowej P4
- numer: SZC1197
- miejsce: 72-002 Dołuje, dz. nr 107/1, pow. policki, woj. zachodniopomorskie
- współrzędne geograficzne: 53°25'36.84"N, 14°24'22.68"E

II. CHARAKTERYSTYKA ŹRÓDEŁ PEM

Tabela 1. Parametry systemu nadawczo-odbiorczego: 900 MHz

Charakterystyka promieniowania		kierunkowa		
Rzeczywisty czas pracy [h/dobę]		24		
Rodzaj wytwarzanego pola		stacjonarne		
Lp	Wyszczególnienie	sektor 1	sektor 2	sektor 3
I Nadajnik stacji bazowej:				
1	Typ / Producent	DBS/RBS / Overlay Huawei/Ericsson		
2	Częstotliwość (pasmo) MHz	900	900	900
3	Maksymalna moc nadawana na sektor [dBm]	46,12	46,12	46,12
II Obciążenie:				
1	Typ anteny	ATR4518R11	ATR4518R11	ATR4518R11
2	Producent anteny	Huawei	Huawei	Huawei
3	Ilość anten	1	1	1
4	Azymut	0	100	260
5	Zakres kątów pochylecia anten [°]	0,00-6,00	0,00-6,00	0,00-6,00
6	Wysokość zainst. n.p.t. [m]	53,10	53,10	53,10
7	EIRP [W]	1986	1986	1986

Tabela 2. Parametry radiolinii

Charakterystyka promieniowania				kierunkowa			
Rzeczywisty czas pracy [h/dobę]				24			
Rodzaj wytwarzanego pola				stacjonarne			
Lp	Linia radiowa			Antena			
	typ/producent	częstotliwość pracy [GHz]	moc wyjściowa [dBm]	typ/producent	średnica anteny [m]	azymut [°]	wysokość zainstal. [m]
1	OPTIX RTN/HUAWEI	80/23	18/25	A23S80S06/Huawei	0,6	81	51,00

INNE ŹRÓDŁA POLA ELEKTROMAGNETYCZNEGO: nie występują.

III. OPIS POMIARÓW

Cel badań: sprawdzenie dotrzymania dopuszczalnych poziomów pól elektromagnetycznych w otoczeniu instalacji wytwarzających takie pola.

- 1. Informacje o parametrach pracy stacji oraz trybu pracy:** przedstawił Zleceniodawca
- 2. Data pomiarów:** 20.07.2023 r.
- 3. Nazwiska osób wykonujących pomiary:** ia
- 4. Upoważnienie do wykonywania pomiarów:** Certyfikat akredytacji laboratorium badawczego nr AB 413, z dnia 9 maja 2023 r., wydany przez Polskie Centrum Akredytacji
- 5. Aparatura pomiarowa:**

Tabela 3. Opis zestawu pomiarowego

1.	Miernik	NBM- 550 nr B-0404 Szerokopasmowy Miernik Natężenia PEM zakres pracy: a) temperaturowy od -10°C do +50°C, b) wilgotność od 5% do 95% SMP2 nr 15SN0135 Szerokopasmowy Miernik Natężenia PEM zakres pracy: a) temperaturowy od -10°C do +50°C, b) wilgotność od 5% do 95%
	Sondy pomiarowe	EF6091 nr 01053, zakres pracy: a) temperaturowy od 0°C do 50°C, b) wilgotność od 5% do 95% WPF8 HP nr 20WPO41079 zakres pracy: a) temperaturowy od - 10°C do 50°C, b) wilgotność od 5% do 95%
	Zakres pomiaru pola	EF6091: 0,5 ÷ 300 V/m, WPF8 HP: 0,3 ÷ 1000 V/m
	Zakres pomiaru częstotliwości	EF6091: 0,08 ÷ 90 GHz, WPF8 HP: 0,1 MHz ÷ 8 GHz
	Niepewność pomiaru została określona zgodnie z dokumentem EA-4/16. Podane wartości niepewności stanowią niepewności rozszerzone przy prawdopodobieństwie rozszerzenia ok. 95% i współczynniku rozszerzenia k=2. Wynosi dla pomiaru składowej elektrycznej sondą:	EF6091 w paśmie częstotliwości 0,85 ÷ 10 GHz: - w zakresie od 0,5 do 250 V/m wynosi 24,2 % EF6091 w paśmie częstotliwości 10 ÷ 90 GHz: - w zakresie od 0,5 do 2 V/m wynosi 29,0 % - w zakresie od 2 do 250 V/m wynosi 25,5 % WPF8 HP: w paśmie częstotliwości 0,3 ÷ 8 GHz: wynosi 24,5 %
	Świadectwa wzorcowania mierników Narda - NBM- 550 nr B-0404 i SMP2 nr 15SN0135	LWiMP/W/086/23 z dnia 28.02.2023 r. i LWiMP/W/304/22 z dnia 7.10.2022 r. wydane przez Laboratorium Wzorców i Metrologii Pola Elektromagnetycznego Instytutu Telekomunikacji, Teleinformatyki i Akustyki Politechnika Wroclawska. Nr akredytacji nr AP 078.
Sprawdzanie bieżące mierników Narda - NBM- 550 nr B-0404 i SMP2 nr 15SN0135	Według procedury określonej w Instrukcji roboczej przyrządu pomiarowego NBM- 550 nr B-0404 IRO-NARDA i IRO-SMP2	
2.	Miernik	Termohigrometr nr 023/2012
	Zakres pomiaru temperatury	od - 40°C do + 70°C
	Zakres pomiaru wilgotności	od 0% do + 99%
	Świadectwo wzorcowania	nr 2951.1-M54 -4180-1501/15, z dnia 19 sierpnia.2015 r., wydane przez GUM w Warszawie
3.	Przymiar wstęgowy/ dalmierz	typ MBI -50 / DISTO™ D510
	Długość pomiaru	50 m; / 250 m
	Świadectwo wzorcowania / certyfikat	6W1/718/15 z dnia 20 sierpnia 2015 r., wydane przez Urząd Miar w Gdańsku / 1096688857 z dnia 03 marca 2021 r
4	Odbiornik GPS	Garmin GPSMAP 64s
	Dokładność	0,1°

- 6. Metodyka wykonania pomiarów:** Rozporządzenie Ministra Klimatu z dnia 17.02.2020 r. w sprawie sposobów dotrzymania dopuszczalnych poziomów pól elektromagnetycznych w (Dz. U. 2020, poz. 258 z późn. zm. Dz. U. 2022, poz. 1121).

6.1 Przepisy prawne:

1. Rozporządzenie Ministra Zdrowia, z dnia 17.12.2019 r. w sprawie dopuszczalnych poziomów pól elektromagnetycznych w środowisku (Dz. U. 2019, poz. 2448)
2. Prawo ochrony środowiska (Dz. U. z 2019 r. poz. 1396, z późn. zm.)

- 7. Opis warunków ekspozycji w jakich były wykonane pomiary:** Stacja bazowa SZC1197 usytuowana jest na skraju wsi.

W otoczeniu obiektu występuje zabudowa mieszkalna o max. wysokości zabudowy 2-kondygnacji.

Analiza parametrów technicznych wykazała, że urządzenia nadawcze stacji pracują w zakresie częstotliwości 900 MHz. Moc wyjściowa w.cz. nadajników doprowadzona jest do anten przy pomocy ekranowanych liderów.

Pomiary w otoczeniu Stacji bazowej SZC1197 wykonano w godzinach $8^{10} \div 10^{40}$ podczas rzeczywistej pracy wszystkich urządzeń wytwarzających pola elektromagnetyczne, wzdłuż kierunków maksymalnego zasięgu oddziaływania elektromagnetycznego promieniowania niejonizującego określonych azymutami anten sektorowych i radiolinii: 0°, 100°, 260° i 81° do odległości dla której na podstawie uprzednio przeprowadzonych obliczeń, stwierdzono w miejscach dostępnych dla ludności występowanie pól elektromagnetycznych o naj-

wyższym poziomie, które pochodzą z badanej instalacji. Anteny sektorowe ustawiono dla średniego pochyle-
nia wiązek.

Pomiary w przyjętych pionach pomiarowych wykonano w punktach położonych na wysokościach od 0,3 m
do 2,0 m nad powierzchnią ziemi lub nad innymi powierzchniami, na których mogą przebywać ludzie.

Przy doborze pionów pomiarowych uwzględniono charakter i sposób zagospodarowania terenu otaczającego
stację bazową.

7.1. Warunki meteorologiczne / środowiskowe:

	Temperatura [°C]	Wilgotność [%]	Opady atmosferyczne
początek badań	17,9	69,5	nie wystąpiły
koniec badań	20,8	68,2	nie wystąpiły

8. Identyfikacja widma pola: częstotliwości źródeł zidentyfikowano na podstawie analizy dokumentacji tech-
nicznej dostarczonej przez Zleceniodawcę.

IV. WYNIKI POMIARÓW

Wyniki pomiarów ważne są jedynie dla danej konfiguracji urządzeń w dniu, w którym wykonano pomiary.

1. Załącznik nr 1 - tabela z wynikami pomiarów

Piony pomiarowe oznaczone 1A, 1B, 1C usytuowane są w odległości 10 m od źródła pola
elektromagnetycznego i nie są naniesione na szkic sytuacyjny jak również inne pionki oznaczone dodatkowo
literą.

Wynik pomiaru, to maksymalna wartości chwilowa zmierzona w danym pionie pomiarowym powiększony o:

- rozszerzoną niepewność pomiaru U dla współczynnika rozszerzenia $k = 2$

(zgodnie z zapisami w Tabeli 3 - Opis zestawu pomiarowego),

< 0,5 V/m - wartość mezurandu odpowiadająca dolnej granicy zakresu pomiarowego akredytowanej metody.

Tabela 4. Dopuszczalne poziomy pól elektromagnetycznych

Parametr fizyczny	Składowa elektryczna E (V/m)	Składowa magnetyczna H (A/m)
Zakres częstotliwości pola elektromagnetycznego		
od 400 MHz do 2000 MHz	$1,375 \times f^{0,5}$	$0,0037 \times f^{0,5}$
od 2 GHz do 300 GHz	61	0,16

Do wyznaczania wartości wskaźnikowych WM_E i WM_H przyjęto najniższe wartości dopuszczalne pozi-
mów pól elektromagnetycznych w/w zakresów częstotliwości tj. WM_E 28V/m i WM_H 0,073A/m.

V. WNIOSKI

Na podstawie wykonanych pomiarów elektromagnetycznego promieniowania niejonizującego
przedstawionych w niniejszym sprawozdaniu stwierdza się, że w obszarze pomiarowym - w otoczeniu
Stacji bazowej SZC1197 zlokalizowanej w Dołujach, dz. nr 107/1, pow. policki, woj. zachodniopomorskie
dopuszczalne poziomy pól elektromagnetycznych w środowisku określone w przepisach wydanych na
podstawie art. 122 ust. 1 ustawy z dnia 27 kwietnia 2001 r. – Prawo ochrony środowiska uznaje się za
dotrzymane, udokumentowano, że żadna z wartości wskaźnikowych nie przekracza wartości 1.

■ Sprawozdanie zawiera 5 stron i 3 załączniki:

- zał. nr 1 – tabela z wynikami pomiarów,
- zał. nr 2 – szkic sytuacyjny z rozmieszczeniem pionów pomiarowych wokół obiektu,
- zał. nr 3 – widok obiektu.

Bez pisemnego zezwolenia laboratorium – Radiolog S.C. sprawozdanie nie może być powielane inaczej, jak tylko w całości.

■ Otrzymują:

1. Zleceniodawca - P4 Sp. z o.o.- 1 egz.
2. a/a -1 egz.

Sprawozdanie autoryzował:
Janusz Rzepka - kierownik laboratorium

Sprawozdanie sporządził:

Podpis jest prawidłowy KONIEC SPRAWOZDANIA
Szczecin, dn. 20.07.2023 r.

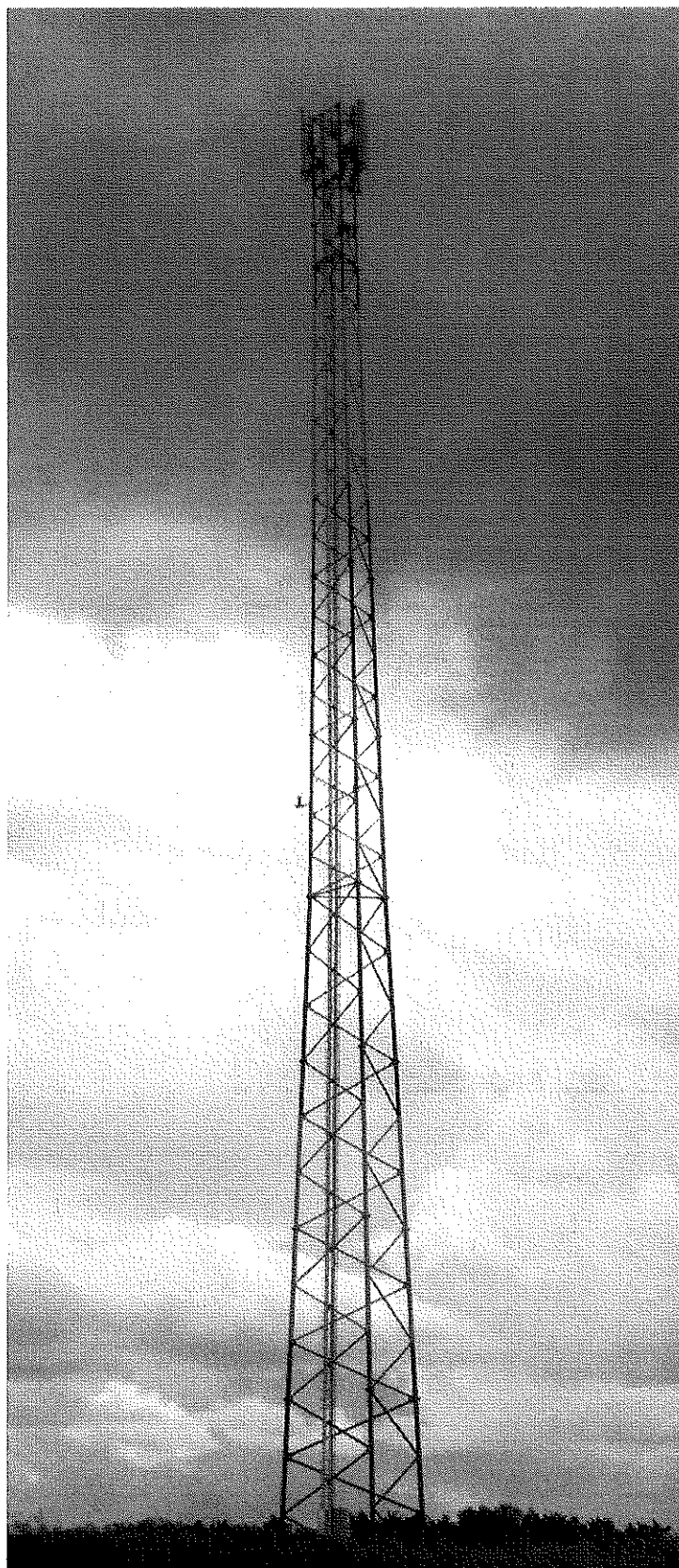
anusz

EST

V V V

Wyniki pomiarów natężenia pola elektrycznego w otoczeniu Stacji Bazowej SZC1197

Pion pomiarowy	Miejsce pomiaru (współrzędne geograficzne)		Ezm	Niepewność [%]	Niepewność [V/m]	Ezm z niepewnością	Poprawka	Natężenie pola E	Wartość gr. dla pola E	Wartość gr. dla pola H	Wskaźnik WME	Natężenie pola H	Wskaźnik WMH	Kierunek pomiarowy
	N	E												
	Szerokość geograficzna	Długość geograficzna	Tak	Tak	Wytliczone automatycznie	Nie	Nie	Wytliczone automatycznie	Tak	Tak	Wytliczone automatycznie			
1	53,4269905	14,4062977	<0,5	24,5	<0,12	<0,5	1	<0,5	28	0,073	<0,018	<0,0013	<0,018	0
2	53,4278183	14,4062977	<0,5	24,5	<0,12	<0,5	1	<0,5	28	0,073	<0,018	<0,0013	<0,018	0
3	53,428524	14,4062777	<0,5	24,5	<0,12	<0,5	1	<0,5	28	0,073	<0,018	<0,0013	<0,018	0
4	53,4291954	14,4062977	<0,5	24,5	<0,12	<0,5	1	<0,5	28	0,073	<0,018	<0,0013	<0,018	0
5	53,4305344	14,4062777	<0,5	24,5	<0,12	<0,5	1	<0,5	28	0,073	<0,018	<0,0013	<0,018	0
6	53,4310379	14,4065781	<0,5	24,5	<0,12	<0,5	1	<0,5	28	0,073	<0,018	<0,0013	<0,018	0
7	53,4317398	14,4062977	<0,5	24,5	<0,12	<0,5	1	<0,5	28	0,073	<0,018	<0,0013	<0,018	0
1A	53,4269142	14,4064474	<0,5	24,5	<0,12	<0,5	1	<0,5	28	0,073	<0,018	<0,0013	<0,018	81
8	53,4270973	14,4085302	<0,5	24,5	<0,12	<0,5	1	<0,5	28	0,073	<0,018	<0,0013	<0,018	81
9	53,4272957	14,4105024	<0,5	24,5	<0,12	<0,5	1	<0,5	28	0,073	<0,018	<0,0013	<0,018	81
10	53,4274368	14,4122639	<0,5	24,5	<0,12	<0,5	1	<0,5	28	0,073	<0,018	<0,0013	<0,018	81
11	53,4276543	14,4143219	<0,5	24,5	<0,12	<0,5	1	<0,5	28	0,073	<0,018	<0,0013	<0,018	81
1B	53,4268837	14,4064474	<0,5	24,5	<0,12	<0,5	1	<0,5	28	0,073	<0,018	<0,0013	<0,018	100
12	53,4267502	14,4075642	<0,5	24,5	<0,12	<0,5	1	<0,5	28	0,073	<0,018	<0,0013	<0,018	100
13	53,4266624	14,4085302	<0,5	24,5	<0,12	<0,5	1	<0,5	28	0,073	<0,018	<0,0013	<0,018	100
14	53,4264984	14,4099026	<0,5	24,5	<0,12	<0,5	1	<0,5	28	0,073	<0,018	<0,0013	<0,018	100
15	53,4263725	14,4114695	<0,5	24,5	<0,12	<0,5	1	<0,5	28	0,073	<0,018	<0,0013	<0,018	100
16	53,4262619	14,4124775	<0,5	24,5	<0,12	<0,5	1	<0,5	28	0,073	<0,018	<0,0013	<0,018	100
17	53,4260597	14,4142971	<0,5	24,5	<0,12	<0,5	1	<0,5	28	0,073	<0,018	<0,0013	<0,018	100
1C	53,4268837	14,4061499	<0,5	24,5	<0,12	<0,5	1	<0,5	28	0,073	<0,018	<0,0013	<0,018	260
18	53,4267349	14,4049253	<0,5	24,5	<0,12	<0,5	1	<0,5	28	0,073	<0,018	<0,0013	<0,018	260
19	53,4265709	14,4035721	<0,5	24,5	<0,12	<0,5	1	<0,5	28	0,073	<0,018	<0,0013	<0,018	260
20	53,4264755	14,402092	<0,5	24,5	<0,12	<0,5	1	<0,5	28	0,073	<0,018	<0,0013	<0,018	260
21	53,4263725	14,401042	<0,5	24,5	<0,12	<0,5	1	<0,5	28	0,073	<0,018	<0,0013	<0,018	260
22	53,4258842	14,4000111	<0,5	24,5	<0,12	<0,5	1	<0,5	28	0,073	<0,018	<0,0013	<0,018	260
23	53,4261627	14,3991308	<0,5	24,5	<0,12	<0,5	1	<0,5	28	0,073	<0,018	<0,0013	<0,018	260



Załącznik nr 3 do sprawozdania SP-42/131G/23/OS	
<u>OBIEKT:</u>	Stacja bazowa SZC1197 Doluje, dz. nr 107/1
<u>TEMAT:</u>	Widok obiektu
<u>UŻYTKOWNIK:</u>	P4 Sp. z o.o.
<u>DATA POMIARÓW:</u>	20.07.2023
<u>OPRACOWANIE:</u>	RADIOLOG S.C.